

## **Kedves Ügyfelünk!**

Ezúton szeretném tájékoztatni Önt az XL Bér modul legújabb frissítéséről, melynek **legújabb verziója (1.150) letölthető az internetről a levél végén található link segítségével.**

Az alábbiakban részletesen megtalálhatók és olvashatók a változások, bővítések az XL Bér program legújabb verziójában:

**Szeretnénk felhívni figyelmüket, hogy a 2019. év megnyitását csakis abban az esetben végezzék el, amennyiben a 2018. DECEMBER hónapban minden dolgozót leszámfejtettek már!**

**Az idei évnyitáshoz kapcsolódó leírás is tartalmaz fontos tudnivalókat, ezért kérjük figyelmesen olvassák végig ezt a levelet, és csakis ezt követően nyissák meg a 2019. évet!**

### **Évnyitás elvégzése előtti fontos tudnivalók, azt megelőző lépések:**

Évnyitást követően 2019-ben csak azon dolgozók szerepelnek majd a dolgozói névsorban, akik 2018. december 31-én rendelkeztek aktív jogviszonnal.

Lehetőség van arra is, hogy olyan dolgozó is átkerüljön a 2019-es évbe, akinek a jogviszonya még 2018. december 31-e előtt véget ért. Annak érdekében, hogy ezek a dolgozók is szerepeljenek a 2019. évben, szükséges az 'Alapadatok / Dolgozó törzsadatai / Alapadat / Azonosító és személyi adatok / Egyéb beállítások' fülön a 'Következő évben szerepeljen' elnevezésű jelölőnégyzetet bepipálni.

### **Évnyitás menete:**

- 1. Frissítse az XLBér programot a 1.150-es verzióra**
  - 2. Lépjen be az adott cég 2018. DECEMBER hónapjába**
  - 3. Lépjen a 'Karbantartás' fülre. Az itt található 'Következő év megnyitása' menüpont segítségével nyitható meg a 2019-es év.**
-

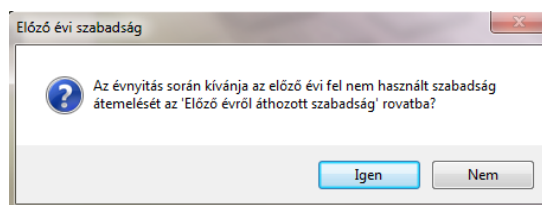
**Amennyiben több cég számára végzi a bérszámfejtést, úgy minden cégben külön-külön kell elvégezni az évnyitást.**

**Funkciók, melyek már az évnyitáskor teljesen automatikusan érvényesülnek (anélkül, hogy bármilyen segédmenüpontot lefuttatna a felhasználó):**

### **1) Szabadságkeret újraszámoltatása:**

#### **Előző évi szabadság és tárgyévi szabadságkeret kezelése automatikusan**

A *Karbantartás / Következő év megnyitása* menüpont lefuttatásával a program már automatikusan elvégzi a 2019. évben a dolgozók Alapszabadság keretének újraszámítását a születési idő alapján, valamint automatikusan újraszámításra kerülnek a gyermekek után járó és fiatal munkavállalók pótszabadság napjainak számai is. Lehetőség van elvégezni az előző évi, még fel nem használt szabadságok átemelését szintén, mely napok a dolgozók törzsadatába, a 'Munkaügy / Szabadságkeret' fülön található 'előző évről áthozott' rovatba fognak kerülni.



Amennyiben már Évnyitáskor automatikusan szeretné átemeltetni az előző évben bent maradt szabadságokat, abban az esetben a megjelenő figyelmeztető üzenet ablakban az '**Igen**' gombra kell kattintani!

Amennyiben a '**Nem**'-re kattint, az esetben az előző évben még fel nem használt szabadságok nem fognak automatikusan átkerülni a 2019. évre, azonban a szabadságkeretek és gyermek után járó pótszabadságok, fiatal munkavállaló utáni pótszabadságok automatikusan újraszámításra kerülnek, bármilyen segédmenüpont lefuttatása nélkül is.

Évnyitást követően minden kézzel felvitt tárgyévi szabadságkeret adat felül fog íródni!

---

**Közfoglalkoztatottak szabadságának kezelése:** Közfoglalkoztatottak esetén (23-as alkalmazás minősége kód mellett, illetve amennyiben a 2018. évben (amennyiben az *Alapadatok / Cég alapadatok.. / Cég törzsadatok, beállítások / Kiegészítő adatok, beállítások / Egyéb* fülön a 'Közfoglalkoztatotti szabadság számítása' funkció beállításra került) évnyitáskor az Alapszabadság keretének újraszámításakor a dolgozó törzsadatában a Munkaügy/Szabadságkeret fülön a Közfoglalkoztatotti szabadság mezőben fixen 20 nap jelenik meg, mint Éves teljes keret, valamint automatikusan nem kerülnek újraszámításra a gyermekek után járó és fiatal munkavállalók pótszabadság napjainak számai sem.

## **2) Alapadatok / Dolgozó törzsadatai / Alapadat / Azonosító és személyi adatok / Házastárs- / élettárs, csal. kedv. adatai fül:**

### **A családi kedvezmény megosztása jelölés automatikus törlése évnyitáskor**

Tekintettel arra, hogy az év eleji adóelőleg nyilatkozatok alapján az érintett dolgozók minden évben rendelkeznek a családi kedvezmény megosztásának lehetőségéről, ezért az Évnyitást követően az *Alapadatok / Dolgozó törzsadatai / Alapadat / Azonosító és személyi adatok / Házastárs- / élettárs, csal. kedv. adatai* fülön a **Családi kedvezmény megosztása** rovat automatikusan üressé válik a 2019. év megnyitását követően.

## **3) Alapadatok / Dolgozó törzsadatai / Alapadat / Eltartottak / Adatszolgáltatás fül:**

Tekintettel arra, hogy az év eleji adóelőleg nyilatkozatok alapján az érintett dolgozók minden évben rendelkeznek a családi kedvezmény igénybeviteléről, és a 08-as havi bevallás erre vonatkozóan 2016 óta kér adatokat, ezért az Évnyitást követően az *Alapadatok / Dolgozó törzsadatai / Alapadat / Eltartottak / Adatszolgáltatás* fül automatikusan üressé válik a 2019. év megnyitását követően.

Tehát az alábbi esetekben fognak törlésre kerülni az adatok az Adatszolgáltatás fülön, a 2019. évben is:

- amennyiben 2018. évben ezen a fülön Önök adták meg a kódokat, mert speciálisabb esetek álltak fenn az eltartott esetén, illetve
  - ha a dolgozó módosította év közben a nyilatkozatát, akkor annak dátumát is be lehetett állítani az „A változás bekövetkezésének időpontja“ mezőben,
-

- ha jelölve volt, hogy az eltartott ne szerepeljen az Adatszolgáltatásokon (Dolgozó törzsadatai / Alapadat / Eltartottak / Adatszolgáltatás fülön az Adatszolgáltatásokon ne szerepeljen az eltartott)

**Az év megnyitása után javasoljuk a 'Karbantartás / Évnyitás utáni segédletek (2019)' menüpont használatát, amely az alábbi automatikákat tartalmazza:**

**Szabadságkeretek újraszámítása:** A szabadságkeretek újraszámítása a 2019. évben is teljesen automatikusan, és már az évnyitás alkalmával megtörténik anélkül, hogy bármilyen segédmenüpontot lefuttatna a felhasználó. Ennek ellenére a *Karbantartás / Évnyitás utáni segédletek (2019)* menüpontban meghagytuk a menüpont keretében történő újraszámoltatás lehetőségét is.

Amennyiben lefuttatja a funkciót, úgy a program elvégzi a 2019. évben a dolgozók Alapszabadság keretének újraszámítását a születési idő alapján, valamint automatikusan újraszámításra kerül a gyermekek után járó pótszabadság napjainak száma is.

E menüponton belül is lehetőség nyílik még elvégezni az előző évi, még fel nem használt szabadságok átemelését is a dolgozók törzsadatában található *'Munkaügy / Szabadságkeret'* fülön lévő 'előző évről áthozott' rovatba. Tehát amennyiben évnyitáskor az Előző évben bent maradt szabadságok automatikus átemeléskor a megjelenő figyelmeztető üzenet ablakban a 'Nem'-re kattintott, az esetben az előző évben még fel nem használt szabadságok még át fognak átkerülni a 2019. évre a *Karbantartás / Évnyitás utáni segédletek (2019) / Szabadságkeretek újraszámítása* menüpont lefuttatásával.

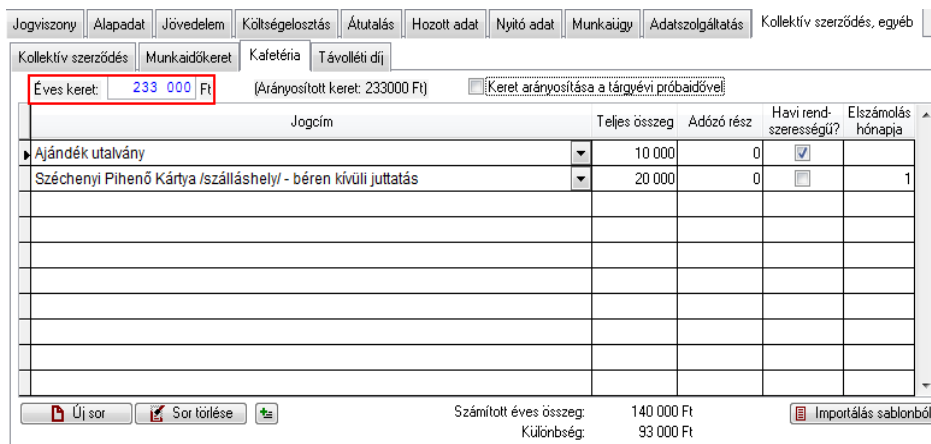
A funkció lefuttatását követően minden kézzel felvitt tárgyévi szabadságkeret adat felül fog íródni!

**Minimálbéres dolgozók csoportos bérkorrekciója:** A funkció lefuttatásával a program a 2019. évben a 8 órás teljes munkaidős, valamint a 6, 4, illetve 2 órás részmunkaidős havibéresként beállított alap minimálbéres dolgozó bérét automatikusan aktualizálja (2019. január 1-jétől a Minimálbér összege: 149.000 - Ft). A menüpont használata természetesen nem kötelező!

**Garantált bérminimumos dolgozók csoportos bércorrekciója:** A funkció lefuttatásával a program a 2019. évben a 8 órás teljes munkaidős, valamint a 6, 4, illetve 2 órás részmunkaidős havibéresként beállított alap garantált bérminimumos dolgozó bérét automatikusan aktualizálja (2019. január 1-jétől a Garantált bérminimum összege: 195.000.- Ft). A menüpont használata természetesen nem kötelező!

**Kafetéria éves keretérték törlése törzsadatból**

A funkció lefuttatásával a 2019. évben minden dolgozó törzsadatából az *Alapadatok / Dolgozó törzsadatai / Jogviszony / Megtekint, módosít / Kollektív szerződés, egyéb / Kafetéria* fülön az **Éves keret** mező értéke törlésre kerül! A funkció használatára akkor van lehetőség, amennyiben az *Alapadatok / Cég alapadatok.. / Cég törzsadatok, beállítások / Kiegészítő adatok, beállítások / Kollektív szerződés* fülön a Kafetéria rendszer használata már korábban érvényesítésre került. A menüpont használata természetesen nem kötelező!



Jogcím	Teljes összeg	Adózó rész	Havi rendszerezésű?	Elszámolás hónapja
Ajándék utalvány	10 000	0	<input checked="" type="checkbox"/>	
Széchenyi Pihenő Kártya /szálláshely/- béren kívüli juttatás	20 000	0	<input type="checkbox"/>	1

Számított éves összeg: 140 000 Ft  
Különbség: 93 000 Ft

**Kafetéria elemek törlése törzsadatból:**

A funkció lefuttatásával a 2019. évben minden dolgozó törzsadatából az *Alapadatok / Dolgozó törzsadatai / Jogviszony / Megtekint, módosít / Kollektív szerződés, egyéb / Kafetéria* fülön lévő elemek törlésre kerülnek! A funkció használatára akkor van lehetőség, amennyiben az *Alapadatok / Cég alapadatok.. / Cég törzsadatok, beállítások / Kiegészítő adatok, beállítások / Kollektív szerződés* fülön a Kafetéria rendszer használata már korábban érvényesítésre került. A menüpont használata természetesen nem kötelező!

### **Eltartott kedvezményezett pipa törlése:**

A funkció lefuttatásával a 2019. évben minden dolgozó törzsadatából az *Alapadatok / Dolgozó törzsadatai / Alapadat / Eltartottak* fülön a **Kedvezményezett** beállítás törlésre kerül minden Eltartottra vonatkozóan! A menüpont használata természetesen nem kötelező!

### **Munkaidőkeret óráinak újraszámítása:**

A funkció lefuttatásával a 2019. évben minden dolgozó törzsadatában az *Alapadatok / Dolgozó törzsadatai / Jogviszony / Megtekint, módosít/ Kollektív szerződés, egyéb / Munkaidőkeret* fülön a Munkaidőkeret használata esetén újraszámításra kerül a munkaidőkeret kötelező óraszám! A menüpont használata természetesen nem kötelező!

### **SPEC: E-idő keretszámítás:**

Azon Ügyfeleink esetében, akik az XLBér mellett e-Idő modullal is rendelkeznek, szükséges a menüpont lefuttatása évnyitást követően! A menüpont használata ezért fontos! A szabadságkeret adatok e menüpont lefuttatásával fognak ismét letárolódni a háttérben. Lefuttatásának hiányban az e-Idő modul felhasználói számára a szabadságkeret adatok nem fognak automatikusan megjelenni.

- **Előírással megadott levonások kezelése:** A program a 2019. év átnyitásakor automatikusan elvégzi a dolgozók előírással megadott levonásának aktualizálását a 2018. év végi állapot szerint.

**Ezek után a megszokott módon dolgozhat a 2019-es évben is. (2019-ben csak azon dolgozók szerepelnek majd a dolgozói névsorban, akik 2018. december 31-én rendelkeztek aktív jogviszonnal). Ahogyan levelünk elején is írtuk, lehetőség van arra is, hogy olyan dolgozó is átkerüljön a 2019-es évbe, akinek a jogviszonya már 2018. december 31-e előtt véget ért. Annak érdekében, hogy ezen dolgozók is szerepeljenek a 2019. évben, szükséges volt az 'Alapadatok / Dolgozó törzsadatai / Alapadat / Azonosító és személyi adatok / Egyéb beállítások' fülön a 'Következő évben szerepeljen' elnevezésű jelölőnégyzetet bepipálni.**

---

**Ezután a 2018-as és a 2019-es év önállóan kezelendő, bármelyik évben a személyi vagy jogviszonyadat módosítása nem lesz hatással a másik év adatára.**

## **Jogszábeli változásokkal kapcsolatos FONTOS információk**

### **Családi kedvezmény mértékbeli változása 2019. január 1-jétől**

2019. január 1-jétől kettő eltartott esetén 100.000 forint helyett 133.330 forint összegű családi kedvezmény jár havonként és kedvezményezett eltartottanként. Egy eltartott esetén 66.670 forint, míg három és minden további eltartott esetén 220.000 forint jár 2019-ben is havonként és kedvezményezett eltartottanként.

A bérprogramban elvégeztük a családi kedvezmény számításához kapcsolódó, törvényi módosításoknak megfelelő változásokat.

*/Jogszábeli háttér: A személyi jövedelemadóról szóló 1995. évi CXVII. törvény 29/A § (2) bek. b) pont bd) pontja/*

### **Kafetéria juttatások változásai 2019. január 1-jétől**

2019-ben már nem lesz lehetőség bizonyos juttatásokat egyes meghatározott juttatásként számfejtetni. Megszűnik a jelenleg béren kívüli juttatásként éves szinten 100 ezer forint összegig adható Juttatott pénzösszeg. A rekreációs éves keretösszeg szempontjából is figyelembe vehető béren kívüli juttatások közül csak a Széchenyi Pihenő Kártya alszámlái azok, amik 2019. évben is megmaradnak. Béren kívüli juttatásként, egyes meghatározott juttatásként vagy adómentes juttatásként megszűnő juttatásokat továbbra is lehet adni 2019-ben is, azok a bérrel azonos módon fognak adózni 2019. január 1-jétől.

Az ehhez kapcsolódó törvényi változások okán a bérprogramban elérhető számos jogcím adózását megváltoztattuk. Bizonyos jogcímekek pedig kikerülnek a bérprogramból 2019-től.

---

*/Jogsabályi háttér: Az egyes adótörvények és más kapcsolódó törvények módosításáról, valamint a bevándorlási különadóról szóló 2018. évi XLI. törvény 18. § 9. pontja (megjelent: Magyar Közlöny 2018/117. száma).*

*A személyi jövedelemadóról szóló 1995. évi CXVII. törvény 69. § - 71. §/*

### **Munkaidőnaptárral kapcsolatos módosítások:**

**Munkaidőnaptár aktualizálása 2019-re:** Aktualizáltuk 2019-re a bérprogramban található munkaidőnaptárat a munkaszüneti napok és a munkanap-cserék tekintetében egyaránt.

### **MUNKASZÜNETI NAPOK 2019-ben:**

- január 1. (kedd)
- március 15. (péntek)
- április 19. (péntek) - nagypéntek
- április 22. (hétfő) - húsvéthétfő
- május 1. (szerda)
- június 10. (hétfő) - pünkösdhétfő
- augusztus 20. (kedd)
- október 23. (szerda)
- november 1. (péntek)
- december 25-26. (szerda) és (csütörtök)

### **MUNKANAP-CSERE 2019-ben:**

- augusztus 10. (szombat) munkanap
- augusztus 19. (hétfő) pihenőnap
- december 7. (szombat) munkanap
- december 24., (kedd) pihenőnap
- december 14., (szombat) munkanap
- december 27. (péntek) pihenőnap

*/Jogsabályi háttér: 6/2018. (VIII. 23.) PM rendelet (megjelent: Magyar Közlöny 2018/129. száma)/*

---



### **Minimálbér, garantált bérminimum változása 2019. január 1-jétől**

Kötelező legkisebb munkabér (Minimálbér) összege: 149.000.- Ft/hó

Garantált bérminimum összege: 195.000.- Ft/hó

*/Forrás: 324/2018. (XII. 30.) Korm. rendelet A kötelező legkisebb munkabér (minimálbér) és a garantált bérminimum 2019. évi megállapításáról (megjelent: Magyar Közlöny 2018/217. száma)/*

### **A kötelező legkisebb munkabér változásával kapcsolatos módosítások**

A bérprogramban elvégeztük a minimálbér változásával összefüggő módosításokat a szociális hozzájárulási adókedvezmények, a személyi adókedvezmény, valamint a táppénz és gyermekgondozási díj pénzbeli társadalombiztosítási ellátások maximum összegéhez kapcsolódóan is.

### **Az egészségügyi szolgáltatási járulék összege 2019. január 1-jétől havi 7.500 Ft, napi 250 Ft.**

*/Jogsabályi háttér: A társadalombiztosítás ellátásaira és a magánnyugdíjra jogosultakról, valamint e szolgáltatások fedezetéről szóló 1997. évi LXXX. törvény 19. § (4) bek./*

### **Kiegészítő tevékenységet folytató vállalkozónál egészségügyi szolgáltatási járulék-fizetés változása 2019. január 1-jétől**

A kiegészítő tevékenységet folytató vállalkozó, aki heti 36 órás munkaviszonnyal rendelkezik, nem mentesül az egészségügyi szolgáltatási járulékfizetés alól, mivel az Mt. szerinti munkaviszonya után már nem kell járulékot fizetnie.

Amennyiben a nyugdíjas társas vállalkozónál vagy nyugdíjas egyéni vállalkozónál beállításra kerül a dolgozó törzsadatában a „Legalább heti 36 órás jogviszony máshol“, akkor is levonásra kerül az egészségügyi szolgáltatási járulék.

*/Jogsabályi háttér: A társadalombiztosítás ellátásaira és a magánnyugdíjra jogosultakról, valamint e szolgáltatások fedezetéről szóló 1997. évi LXXX. törvény 37/A § f) pontja/*

---

### **Egészségügyi hozzájárulás megszűnik 2019. január 1-jétől**

Ez az alábbi változásokat jelenti 2019-től:

1. Az egészségügyi hozzájárulás adónem teljesen megszűnik. Azokból a jövedelmekből, melyekből 2019 előtt eho-t kellett vonni, azok után 2019. január 1-jétől szociális hozzájárulási adót kell levonni.
2. Az egészségügyi hozzájárulás-fizetési felső határ megszűnik, helyette szociális hozzájárulási adó-fizetési felső határ lesz.

A bérprogramban elvégeztük a törvényi változásokhoz kapcsolódó módosításokat. Ez a módosítás érintette a program bizonyos számításait, megjelenő figyelmeztető üzeneteit, az egyes menüpontban megjelenő beállítások szövegezéseit, valamint nyomtatványokat is.

*/Jogsabályi háttér: Az egészségügyi hozzájárulásról szóló törvényt a szociális hozzájárulási adóról szóló 2018. évi LII. törvény 41. § 6. pontja 2019. január 1-jével hatályon kívül helyezi./*

### **Szakképzési hozzájárulás alapjának meghatározása 2019. január 1-jétől**

A korábbi meghatározás, mely szerint a szakképzési hozzájárulás alapja a szociális hozzájárulási adó alapja, már 2019-től nem állja meg a helyét. Ehhez kapcsolódóan 2019. január 1-jétől a szakképzési hozzájárulás vonatkozásában a törvény már nem határozza meg a szociális hozzájárulási adóalap fogalmát sem.

A törvény tételesen felsorolja azokat a jövedelmeket, melyek szakképzési hozzájárulás alapját képezik 2019. január 1-jétől.

A bérprogramban elvégeztük a szakképzési hozzájárulás alapjához kapcsolódó módosításokat!

*/Jogsabályi háttér: A szakképzési hozzájárulásról és a képzés fejlesztésének támogatásáról szóló 2011. évi CLV. törvény 4. §/*

---

### **Saját jogú nyugdíjas munkaviszonyban álló esetén baleseti táppénz elszámolása**

Munkaviszonyban álló – főállású nyugdíjas, valamint a Munkaviszonyban álló – Máshol főállással nyugdíjas személyek részére baleseti táppénz nem számfejthető 2019. január 1-jétől.

*/Jogsabályi háttér: A társadalombiztosítás ellátásaira és a magánnyugdíjra jogosultakról, valamint e szolgáltatások fedezetéről szóló 2011. évi CLV. törvény 6. § (2) bek./*

### **Alapadatokkal kapcsolatos módosítások:**

#### **Alapadatok / Cég alapadatok.../ Cég törzsadatok, beállítások**

##### **Egbizt. nyilvántartási szám mező átnevezése**

2019-ben az alábbi szövegbeli módosításokat végeztük el:

- Alapadatok / Cég alapadatok.. / Cég törzsadatok, beállítások / TB fülön Egbizt. nyilvántartási szám mezőt átneveztük erre: Társadalombiztosítási Kifizetőhelyi Azonosító
- Alapadatok / Cég alapadatok.. / Cég törzsadatok, beállítások / Egyéb fülön Egbizt. nyilvántartási szám mezőt átneveztük erre: Társadalombiztosítási Kifizetőhelyi Azonosító
- Alapadatok / Cég alapadatok.. / Cég törzsadatok, beállítások / Adatátadási beállítások/OEP jelentés fülön Egbizt. nyilvántartási szám mezőt átneveztük erre: Társadalombiztosítási Kifizetőhelyi Azonosító

#### **Alapadatok / Cég alapadatok.../ Cég törzsadatok, beállítások / Kiegészítő adatok, beállítások / Törzsadat**

##### **Próbaidő végének kiszámítása hónapszám megadásával**

Az Alapadatok / Cég alapadatok.../ Cég törzsadatok, beállítások / Kiegészítő adatok, beállítások / Törzsadat fülön a Próbaidő (hónap) mezőben megadható a próbaidő hónapja.

A dolgozó törzsadatában a próbaidő kezdete megadása után kiszámolja a bérprogram automatikusan a próbaidő végét, miután a cég törzsadatban megadtuk, hogy az adott cégben hány havi próbaidő a jellemző. A vége dátum megállapítása a törvényi feltételek alapján, az időtartam megállapításának szabályai szerint történik, ahol a naptár a mérvadó.

---

## **Alapadatok / Dolgozó törzsadatai / Alapadat / Azonosító és személyi adatok**

### **T1041 végzettség fül átnevezése**

2019-től már nem kell bejelenteni az iskolai végzettségét, szakképzettségét, szakképesítését, továbbá az ezt igazoló okiratot kibocsátó intézmény nevét és az okirat számát a T1041 adatszolgáltatáson.

Erre való tekintettel az Alapadatok / Dolgozó törzsadatai / Alapadat / Azonosító és személyi adatok menüpontban a T1041 végzettség fület 2019-től átneveztük erre: Iskolai végzettség.

*/Jogsabályi háttér: Az egyes adótörvények uniós kötelezettségekhez kapcsolódó, valamint egyes törvények adóigazgatási tárgyú módosításáról szóló 2018. évi LXXXII. törvény 139. § (megjelent: Magyar Közlöny 2018/184. száma)/*

## **Alapadatok / Dolgozó törzsadatai / Jogviszony / Megtekint, módosít / Jövedelem / Költségtérítés fül**

### **Bankszámlaszám megadása a Széchenyi Pihenő Kártya jogcímeihez**

A dolgozó törzsadatában a Jövedelem / Költségtérítés fülön az alábbi jogcímeinkhez tartozó Bank mezőben meg lehet adni az utalási bankszámlaszámot:

- Széchenyi Pihenő Kártya /szabadidő/ - béren kívüli juttatás
- Széchenyi Pihenő Kártya /szabadidő/ - egyéb béren kívüli jutt.
- Széchenyi Pihenő Kártya /szálláshely/ - béren kívüli juttatás
- Széchenyi Pihenő Kártya /szálláshely/ - egyéb béren kívüli jutt.
- Széchenyi Pihenő Kártya /vendéglátás/ - béren kívüli juttatás
- Széchenyi Pihenő Kártya /vendéglátás/ - egyéb béren kívüli jutt.

*/Jogsabályi háttér: 76/2018. (IV. 20.) Korm. rendelet a Széchenyi Pihenő Kártya kibocsátásának és felhasználásának szabályairól/*

---

**Alapadatok / Dolgozó törzsadatai / Jogviszony / Megtekint, módosít / Jövedelem / Levonás fül**

**Letiltások kezelése a „Levonások automatikus kezelése“ beállítás mellett**

Évnyitást követően a „letiltáscsokorhoz“ tartozó Munkadíj és költségátalány jogcím, ha már kifutott, akkor átkerül következő évbe is automatikusan, nullás előírás összeggel.

Ez azért fontos, mert ennek a jogcímnek az utalási adatai tartoznak a Behajtási jutalék jogcímekekhez is.

**Alapadatok / Dolgozó törzsadatai / Jogviszony / Megtekint, módosít / Jövedelem / Járulék beállítások fül**

**A szociális hozzájárulási adóból érvényesíthető, megszűnő kedvezmények**

A dolgozó törzsadatában a Jogviszony / Jövedelem / Járulék beállítások fülön található alábbi kedvezmények 2019-től kikerültek a bérprogramból:

Alapadatok / Dolgozó törzsadatai / Jogviszony / Jövedelem / Járulék beállítások fül

- Rehabilitációs kártya
- Részmunkaidő foglalkoztatás (gyermekgondozás)

*/Jogsabályi háttér: A szociális hozzájárulási adóról szóló 2018. évi LII. törvény 41. § 8. a) és b) pontja/*

**Alapadatok / Dolgozó törzsadatai / Jogviszony / Jövedelem / Adókedv. (1) fül**

**Az Adókedvezmények fül átnevezése**

Az Alapadatok / Dolgozó törzsadatai / Jogviszony / Jövedelem / Adókedvezmények fület átneveztük erre: Adókedv. (1)

**A szociális hozzájárulási adóból érvényesíthető, megszűnő kedvezmények**

A dolgozó törzsadatában a Jogviszony / Jövedelem / Adókedv. (1) fülön található alábbi kedvezmény 2019-től kikerült a bérprogramból:

---

- A Karrier Híd Program megvalósítását célzó adókedvezmény érvényesítése

*/Jogsabályi háttér: A szociális hozzájárulási adóról szóló 2018. évi LII. törvény 41. § 11. pont/*

### **Megváltozott munkaképességű személy kedvezménye**

A Megváltozott munkaképességű vállalkozó nevű adókedvezményt 2019-től átneveztük erre: Megváltozott munkaképességű személy.

Jelenleg ez a kedvezmény tagsági jogviszonyban álló, egyéni vállalkozó jogviszonyokban érhető el. 2019-től azonban munkaviszonyban álló dolgozóknak is beállítható ez a kedvezmény, amennyiben a törvény szerinti jogosultsági feltételek fennállnak.

További változás, hogy a munkaviszonyban álló dolgozók esetében e kedvezmény vonatkozásában a szakképzési hozzájárulás alapja is csökkenthető.

A dolgozó törzsadatában a Jogviszony / Jövedelem / Adókedv. (1) fülön a Megváltozott munkaképességű személy kedvezményének jelölését követően a „Szakképzj. hj. kedvezmény” beállítással a szakképzési hozzájárulás alapja is csökkentésre kerül.

*/Jogsabályi háttér: A szociális hozzájárulási adóról szóló 2018. évi LII. törvény 13. §, 39. § (1b) pont c) pontja/*

### **Változások a kedvezmények számításában**

1. A szakképzettséget nem igénylő foglalkozásokban foglalkoztatott munkavállalók után érvényesíthető adókedvezmény

A három fő változás 2019-től:

- A 100 ezer forint összegű maximum kedvezményalap helyett a minimálbért kell alapul venni.
  - Megszűnik a részmunkaidővel történő arányosítás, tehát egy részmunkaidős dolgozó után is járhat a maximum összegű kedvezményalap, azaz minimálbér.
  - A kedvezmény kiszámított összege nem mehet negatívba.
-

## 2. Mezőgazdasági munkakörben foglalkoztatott munkavállalók után érvényesíthető

A három fő változás 2019-től:

- A 100 ezer forint összegű maximum kedvezményalap helyett a minimálbért kell alapul venni.
- Megszűnik a részmunkaidővel történő arányosítás, tehát egy részmunkaidős dolgozó után is járhat a maximum összegű kedvezményalap, azaz a minimálbér.
- A kedvezmény kiszámított összege nem mehet negatívba.

## 3. A huszonöt év alatti és az ötvenöt év feletti foglalkoztatott munkavállaló után érvényesíthető adókedvezmény

- 2019-től csakis pályakezdő 25 éven aluli esetében számolható el kedvezmény a törvény átmeneti rendelkezései alapján.
- A kedvezmény számításában nincs változás, a 2018-as évi szabályok szerint kell számolni.
- A kedvezmény mellett megjelenő „Szakképzj. hj. kedvezmény” beállítással a szakképzési hozzájárulás alapja is csökkentésre kerül.

## 4. Kutatók foglalkoztatása utáni adókedvezmény

A két fő változás 2019-től:

- Megszűnik a részmunkaidővel történő arányosítás, tehát egy részmunkaidős dolgozó után is járhat a maximum összegű kedvezményalap.
- A kedvezmény kiszámított összege nem mehet negatívba.
- A kedvezmény mellett megjelenő „Szakképzj. hj. kedvezmény” beállítással a szakképzési hozzájárulás alapja is csökkentésre kerül. Ebben az esetben is megszűnik a részmunkaidővel történő arányosítás, tehát egy részmunkaidős dolgozó után is járhat a maximum összegű kedvezményalap.

*/Jogsabályi háttér: A szociális hozzájárulási adóról szóló 2018. évi LII. törvény 10. §, 15. §, 36.*

*§ (2) bek.*

---

**Szociális hozzájárulási adókedvezmények és szakképzési hozzájárulás alapját csökkentő kedvezmények saját jogú nyugdíjas munkaviszonyban állóknak 2019. január 1-jétől**

**FONTOS!** Amennyiben Munkaviszonyban álló – főállású nyugdíjas vagy Munkaviszonyban álló – máshol főállással nyugdíjas személynek a törzsadatában beállításra került a 2018. vagy azt megelőző években szociális hozzájárulási adókedvezmény és szakképzési hozzájárulás alapját csökkentő kedvezmény, kérjük, hogy a kedvezmény végdátumát töltsék ki a 2018. december 31-i dátummal. Tekintettel arra, hogy ezektől a személyektől 2019. január 1-jétől szociális hozzájárulási adót és szakképzési hozzájárulást sem kell vonni, ezért ezen személyek után kedvezmény sem számolható el!

Amennyiben ezen dolgozók után a szakképzettséget nem igénylő foglalkozásokban foglalkoztatott munkavállalók után érvényesíthető adókedvezményt vették igénybe, a 2019-es évben az Alapadatok / Dolgozó törzsadatai / adott dolgozó / Jogviszony / Megtekint / Módosít / Jövedelem / Adókedvezmények fülön a Szakképzettség nélküli mváll. utáni adókedvezmény tiltása beállítással tudják tiltani a kedvezményt.

**Alapadatok / Dolgozó törzsadatai / Jogviszony / Jövedelem / Adókedv. (2) fül**

**A munkáltatót érintő új adókedvezmények**

- 1) Munkaerőpiacra lépők után érvényesíthető adókedvezmény
- 2) Három vagy több gyermeket nevelő munkaerőpiacra lépő nők után érvényesíthető adókedvezmény

A két kedvezmény a szociális hozzájárulási adót csökkentő kedvezmény, s a törvény szerinti jogosultsági feltételek figyelembevételével számolhatók el. A bérprogramban a kedvezményekhez tartozó foglalkoztatási időtartamokat megfelelően ki kell tölteni, a helyes elszámolás érdekében.

Tehát fontos lesz az, hogy minden dátummező ki legyen töltve!

A kedvezmények mellett a „Szakképzj. hj. kedvezmény” beállítással a szakképzési hozzájárulás alapja is csökkentésre kerül.

---



*/Jogszabályi háttér: A szociális hozzájárulási adóról szóló 2018. évi LII. törvény 11. § - 12. §, 39. § (1b) pont a), b) pontjai/*

### **Elszámolással kapcsolatos módosítások:**

#### **Elszámolás/Hóvégi elszámolás**

#### **Kafetéria keret elszámolásához kapcsolódó figyelmeztető üzenet megjelenítéséhez kapcsolódó változás 2019. január 1-jétől**

A kafetéria 2019. január 1-jei törvényi változásainak értelmében, ha egy dolgozó adott havi számfejtésében a törvény szerinti rekreációs kafetéria keretet meghaladja, akkor figyelmeztető üzenetet jelenít meg a bérprogram. 2019. január 1-jétől csakis az egyes meghatározott juttatásokhoz kapcsolódó 1,18-szoros szorzó okán aktualizáltuk a megjelenő figyelmeztető üzenetek szövegezését.

*/A személyi jövedelemadóról szóló 1995. évi CXVII. törvény 69. § (2) bek./*

#### **Elszámolás / Hóvégi elszámolás / Bérpótlék fül**

#### **A bérpótlékok minimum egységdíjával kapcsolatos módosítások a 2019. január 1-jétől hatályos minimálbér, garantált bérminimum alapján**

A bérprogramban elvégeztük a bérpótlékok számítását érintő és ahhoz kapcsolódó módosításokat a munkaviszonyban álló dolgozók esetében.

**FONTOS!** Szeretnénk felhívni figyelmüket a 2013. október 9-én küldött, 1.108 (6) verzióhoz tartozó frissítési levelünkben leírtakra! Az elvégzett módosítást követően 8 órás dolgozónál figyeli továbbra is a program a minimum egységdíjat.

Részmunkaidős dolgozó esetében viszont nem fogja arányosítani a program a 8 órás teljes munkaidőhöz a bérpótlék egységdíjának értékét, mivel ezzel kapcsolatban egymásnak ellentmondó álláspontok, vélemények születtek a szakmai berkekben. A továbbiakban havibéres dolgozó esetén a dolgozó havi bérének összegét osztjuk a 174 arányos részével, így megkapjuk a bérpótlék egységdíját, órabéres dolgozó esetén pedig a dolgozó órabérét jelenítjük meg.

Természetesen a „M. e.” oszlopban a zárójelek közé tett (óra) mennyiségi egység kiválasztásával, tetszőleges összeg megadására van lehetőség továbbra is, tehát kézzel felülbíráható a program által felkínált összeg.

**Fontos kiemelnünk, hogy a 23-as alkalmazás minősége kóddal számfejtett közfoglalkoztatottak esetén a bérpótlékok számfejtésekor az 1 órára eső bértétel megállapítása az alpbér alapján történik!**

**Elszámolás / Hóvégi elszámolás / Költségtérítés fül**

**Elszámolás / Hóvégi elszámolás / További juttatás fül**

**Bérprogramból kikerülő jogcímek 2019-től**

Ha ezek a jogcímek szerepeltek a 2018. évben valamely dolgozó törzsadatában, akkor azok törlésre kerülnek a 2019-ben, rögtön évnyitást követően. Az érintett jogcímek listája:

- Átvállalt iskolarendszerű képzés - egyéb béren kívüli jutt.,
- Bérlet-juttatás - egyéb béren kívüli jutt.,
- Számítógép juttatás - egyéb béren kívüli jutt.,
- Üdülési szolgáltatás - egyéb béren kívüli jutt.

**Jogcímek adózásának megváltoztatása 2019-től**

**1) Béren kívüli juttatások és egyes meghatározott juttatások adózása**

Azon jogcímek adózását megváltoztattuk, melyek „béren kívüli juttatás” vagy „egyéb béren kívüli jutt.” toldattal rendelkeznek és az Szja törvény rendelkezései alapján 2019-től ilyen formában már nem számfejthetők.

Ami történt ezekkel a jogcímekkel kapcsolatban:

1. Lekerült a jogcímek megnevezéséből a „béren kívüli juttatás” vagy „egyéb béren kívüli jutt.” toldat.
  2. Attól függően, hogy milyen jogviszony formában álló dolgozónak számfejtjük, az érintett adókat, járulékokat fogjuk levonni. Azaz ugyanúgy adózik, mint a Bér jogcím.
-

## **2) A munkaviszonyban álló saját jogú nyugdíjasok részére számfejthető jogcímek adózása**

A munkaviszonyban álló saját jogú nyugdíjas dolgozók számára számfejthető jogcímekből a dolgozótól csakis személyi jövedelemadót kell vonni.

A Szcho törvény rendelkezései szerint nem keletkezik az alábbiakban felsoroltak szerint a kifizetőnek adófizetési kötelezettsége – e tevékenysége, jogállása alapján szerzett jövedelme tekintetében:

- Szociális hozzájárulási adó fizetési kötelezettség áll fenn a személyi jövedelemadóról szóló 1995. évi CXVII. törvény szerint összevont adóalapba tartozó adó (adóelőleg) alap számításnál figyelembe vett jövedelem után.
- Továbbá adófizetési kötelezettség terheli a tanuló szerződés alapján ténylegesen kifizetett díjat, az ösztöndíjas foglalkoztatási jogviszony alapján fizetett ösztöndíjat és a munkavállalói érdekképviseletet ellátó szervezet részére levont (befizetett) tagdíjat.
- Adófizetési kötelezettség terheli az Szja tv. szerinti önálló és nem önálló tevékenységből származó jövedelem esetében az Szja tv. szerinti adó (adóelőleg) alap hiányában a társadalombiztosítás ellátásaira és a magánnyugdíjra jogosultakról, valamint e szolgáltatások fedezetéről szóló 1997. évi LXXX. törvény szerint biztosítottak minősülő személy részére juttatott olyan jövedelmet, amely járulékalapot képez.

A kifizetőt szakképzési hozzájárulás-fizetési kötelezettség sem terheli.

*/Törvényi háttér: A szakképzési hozzájárulásról és a képzés fejlesztésének támogatásáról szóló 2011. évi CLV. törvény 4. § (1a) bek./*

## **3) Egészségügyi hozzájárulás helyett szociális hozzájárulási adó**

Amely jogcímekből eddig egészségügyi hozzájárulást vontunk, 2019-től szociális hozzájárulási adót vonunk.

---

### **Jogcímek működésének változása 2019-től**

Bizonyos jogcímek 2019-ben úgy fognak működni, hogy a Bruttó rész megadásakor a Bruttó mező értékével automatikusan kitöltésre kerül az Adózó rész értéke is. Ez azért fontos, mert ezek a jogcímek adó- és járulékkötelesen számfejthetők 2019. január 1-jétől, s így az Adózó rész után vonja a program a szükséges terheket.

Az érintett jogcímek az alábbiak:

- Kultúra utalvány
- Mobilitási célú lakhatási támogatás
- Mobilitási célú lakhatási támogatás - kifizetendő

### **Béren kívüli és egyéb béren kívüli juttatások adózásának változásai**

- A törvényi változás értelmében 2019. január 1-jétől a „béren kívüli juttatás” toldattal ellátott jogcímek esetén a juttatás értéke után kell megfizetni a 19,5%-os mértékű szociális hozzájárulási adót, valamint a 15 százalékos mértékű béren kívüli juttatás adóját.

- A törvényi változás értelmében 2019. január 1-jétől az „egyéb béren kívüli jutt.” toldattal ellátott jogcímek esetén a juttatás értékének 1,18-szorosa után kell megfizetni a 19,5%-os mértékű szociális hozzájárulási adót, valamint a 15 százalékos mértékű béren kívüli juttatás adóját.

### **Új jogcímek**

Három új jogcímet hoztunk létre. A jogcímek a További juttatás fülön választhatók ki, a „Speciális jogcímek megjelenítése” beállítással.

A három új jogcím:

- 1) Munkáltatói lakáscélú támogatás adóköteles - átutalva
- 2) Munkáltatói lakáscélú támogatás adóköteles - visszavonandó
- 3) Munkáltatói lakáscélú támogatás adóköteles

A jogcímek az alábbi jogviszonyokban számfejthetők:

Munkaviszonyban álló / Főállású, Munkaviszonyban álló / Főállású nyugdíjas, Munkaviszonyban

---

álló / Máshol főállással, Munkaviszonyban álló / Máshol főállással – nyugdíjas, Munkaviszonyban álló / Külföldi, Tagsági jogviszonyban álló / Főállású

### **Elszámolás / Egyéb tételek elszámolása**

A törvényi változás értelmében 2019. január 1-jétől az alábbi jogcímek jogcímeik esetén az 1,18-szoros alap után kell megfizetni a béren kívüli juttatás adóját, és a 19,5 százalékos mértékű szociális hozzájárulási adót.

- Üzleti ajándék
- Reprezentáció
- Egyéb béren kívüli juttatás
- Telefonadó
- Nyeremény

### **Nyomtatással kapcsolatos módosítások:**

**Nyomtatás / Nyomtatás / Nyomtatványok / Hóvégi nyomtatványtípus / Utalási listák**

#### **Új nyomtatvány neve: Széchenyi Pihenő Kártya átutalás-listája**

Az új nyomtatványon az átutalásra kerülő, a hó végi elszámolásban számfejtett, érintett SZÉP-kártyához tartozó összegek jelennek meg.

**Nyomtatás / Nyomtatás / Nyomtatványok / Hóközi nyomtatványtípus / Utalási listák**

#### **Új nyomtatvány neve: Széchenyi Pihenő Kártya átutalás-listája**

Az új nyomtatványon az átutalásra kerülő, a hóközi elszámolásban számfejtett, érintett SZÉP-kártyához tartozó összegek jelennek meg.

**Nyomtatás / Nyomtatás / Összevont nyomtatványtípus / Kartonok**

#### **Munkaidőkeret elszámolás elnevezésű nyomtatvány**

A Munkaidőkeret elszámolás elnevezésű nyomtatvány a továbbiakban dolgozónként is kinyomtatható. A nyomtatvány kiválasztásakor ez a kérdés jelenik meg:

---

Dolgozónként külön oldalra nyomtatja?

Igen – Nem

Amennyiben az Igen-re kattintanak, a nyomtatvány címében ez jelenik meg: Jövedelemkifizetési lap melléklet (munkaidőkeretről), és dolgozónként külön oldalon jelennek meg a munkaidőkeret elszámolásához kapcsolódó főbb adatok.

Természetesen, ha a Nem-et választják, az összes munkaidőkeretben dolgozó adata továbbra is egy nyomtatványon jelenik meg, és a nyomtatvány címében ez szerepel: Munkaidőkeret elszámolás.

**Nyomtatás / Nyomtatás / Összevont nyomtatványtípus /**

**Új nyomtatvány: Lista a szociális hozzájárulási adó-fizetési felső határ eléréséhez**

**Új nyomtatvány: Szociális hozzájárulási adó alapját képező jövedelmek**

**Nyomtatás / Nyomtatás / Egyéb nyomtatványtípus / Kilépő dolgozó papírjai**

**Adatlap 2019**

Az 'Adatlap - a munkáltatótól származó jövedelemről és az adóelőlegek levonásáról' elnevezésű nyomtatvány 2019. évi aktualizálását elvégeztük a NAV hivatalos honlapján 2018. december 20-án elérhetővé tett nyomtatványminta alapján.

Az Adatlap kilépő nyomtatvány tesztelését továbbra is folytatjuk, elsősorban az adatgyűjtésre vonatkozóan. Amennyiben szükséges az év első napjaiban további programverziót teszünk elérhetővé ezzel kapcsolatban. A nyomtatvány mellett megjelenő barkácsikon segítségével módosíthatóvá válik a nyomtatványon megjelenő adattartalom, szükség esetén.

**Nyomtatás / Nyomtatás / Egyéb nyomtatványtípus / Nyilatkozatok**

**Adó-előleg nyilatkozatok aktualizálása**

A NAV hivatalos honlapjára 2018. december 27-én felkerült nyomtatványok alapján elvégeztük az alábbi adóelőleg nyilatkozatok 2019. évre történő aktualizálását is:

- Adóelőleg-nyilatkozat 2019. évben a családi kedvezmény érvényesítéséről
  - Adóelőleg-nyilatkozat 2019. évben az első házások kedvezményének érvényesítéséről
-

- Adóelőleg-nyilatkozat a 2019. évben az adóelőleg meghatározása során figyelembe vehető költségekről
- Külföldi illetőségű magánszemély nyilatkozata a 2019. évben adókedvezmény érvényesítéséhez
- Adóelőleg-nyilatkozat a személyi kedvezmény érvényesítéséről a 2019. évben

### **Új nyomtatvány: Nyilatkozat szociális hozzájárulási adó-fizetési felső határ 2019. december 31. napjáig történő eléréséről**

A szociális hozzájárulási adó-fizetési felső határ bevezetése okán új nyomtatványt készítettünk „Nyilatkozat szociális hozzájárulási adó-fizetési felső határ 2019. december 31. napjáig történő eléréséről” néven.

### **Adatátadással kapcsolatos módosítások:**

#### **Adatátadás / Átutalási fájl készítése**

Az alábbi két utalási formátumunk esetében lehetőség nyílik a SZÉP-kártya jogcímekre utalási fájl készíteni:

- Csoportos átutalási megbízás (Giro-MNB formátum) - Szűrési lehetőséggel
- Csoportos átutalási megbízás (OTP UGIRO formátum) - Szűrési lehetőséggel

Az érintett jogcímek az alábbiak:

Széchenyi Pihenő Kártya /szabadidő/ - béren kívüli juttatás

Széchenyi Pihenő Kártya /szabadidő/ - egyéb béren kívüli jutt.

Széchenyi Pihenő Kártya /szálláshely/ - béren kívüli juttatás

Széchenyi Pihenő Kártya /szálláshely/ - egyéb béren kívüli jutt.

Széchenyi Pihenő Kártya /vendéglátás/ - béren kívüli juttatás

Széchenyi Pihenő Kártya /vendéglátás/ - egyéb béren kívüli jutt.

---

A formátum kiválasztását követően a Szép Kártya utalások lehetőséget kell választani. Mellette a legördülő listában kiválasztható, melyik SZÉP Kártya alszámláról, valamint az is, hogy hó végi vagy hóközi számfeljtésekről készüljön az utalási fájl. Ha nem választanak alszámlát, akkor az összes alszámla egy fájlban fog megjelenni.

Dolgozók és Kijelölés	Beállítások a fájl elkészítéséhez
Számfeljtés típusa	
<input type="radio"/> Hóközi számfeljtések, önálló és egyéb, osztalék	2019.01.01 - 2019.01.31
<input type="radio"/> Hóvégi számfeljtések	Kifizetés napja: 2019.01.31
<input type="radio"/> Levonások	Csoportos átutalás jogcíme: EGY
<input checked="" type="radio"/> Szép Kártya utalások	<input type="text"/> <input type="text"/>
Melyik bankból történő utalásokhoz készüljön a fájl	
<input type="text"/> <input type="text"/>	

Azt is ki kell választani, hogy melyik cégbankból történjen az utalás. Abból a cégbankból történik majd az utalás, amiből a munkabérek utalása is.

### **Közlemény a fájlban:**

A Csoportos átutalási megbízás (OTP UGIRO formátum) - Szűrési lehetőséggel formátumnál a 130-147. pozícióba a jogcímhez tartozó Megjegyzés rovatba írt szöveg első 18 karakterét hozzuk.

A Csoportos átutalási megbízás (Giro-MNB formátum) - Szűrési lehetőséggel formátumnál a 180. pozíciótól a jogcím nevét hozzuk.

Amennyiben további kérdése merülne fel, Ügyfélszolgálatunk készséggel áll a rendelkezésére.

Budapest, 2018. december 30.

Üdvözlettel:  
Vidner Eszter  
szoftvertanácsadó



A Servantes XL Bér legújabb verziója a <http://www.servantes.hu> web oldalon található. Ezen oldal részletes tájékoztatást nyújt a frissítés folyamatáról is. Amennyiben a frissítéssel kapcsolatos technikai kérdése van hívja ügyfélszolgálatunkat a 06-1-273-3310 telefonszámon.

---