

## **Tisztelt Ügyfelünk!**

Ezúton szeretnénk tájékoztatni a Servantes Hatékony Integrált Vállalatirányítási Rendszer **Főkönyv, Pénztár, Univerzális Számlázó, Aqua Számlázó, Kommunális Számlázó, Távhő Számlázó, Eszköz modulokat** érintő változásokról és fejlesztésekről.

A Servantes vállalatirányítási rendszer alábbi számlázó moduljaiból a jelenlegi frissítéssel elérhető verziószámok a következők:

- UniverzálisSzámlázó modul: V-3.56
- Készletgazdálkodás modul: V-3.56
- Kommunális Számlázó modul: V-8.00
- Távhő Számlázó modul: V-3.00
- Aqua Számlázó modul: V-3.2b151231

Ezek a verziók már fel vannak készítve arra, hogy a 2016.01.01-től életbe lépő adóhatósági ellenőrzési adatszolgáltatást el tudják készíteni.

Kérem, hogy a levelet figyelmesen olvassa végig annak érdekében, hogy pontos információval rendelkezzen arról, hogy milyen új funkciók kerültek bele a programjainkba, különös tekintettel a számlázó modulokra.

Ezzel egy időben a szoftvereink kézikönyvét is publikáltuk, amelyek tartalmazzák a program változásait és rendeltetésszerű használatának pontos leírását.

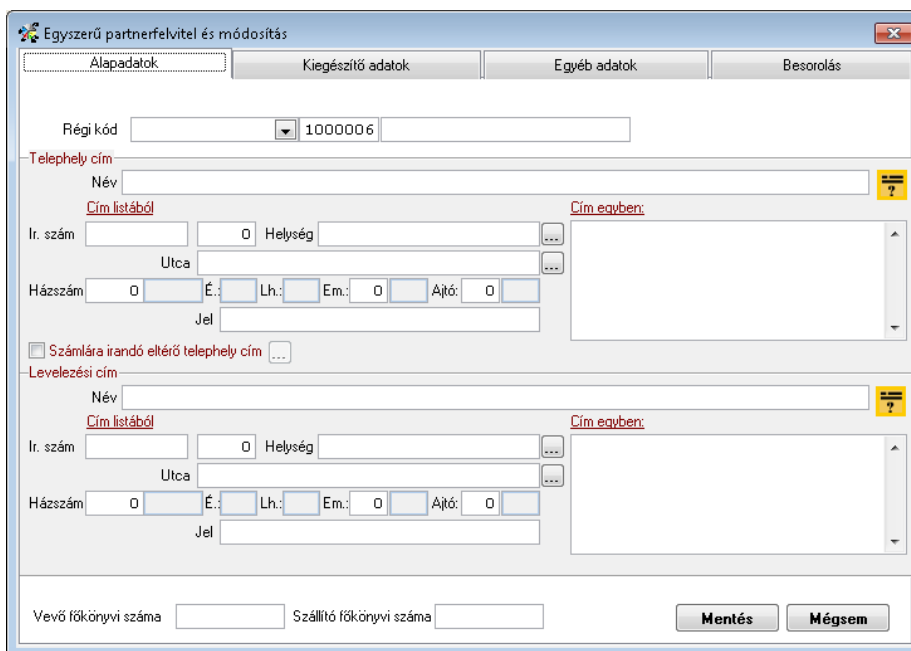
## Minden modult érintő változás

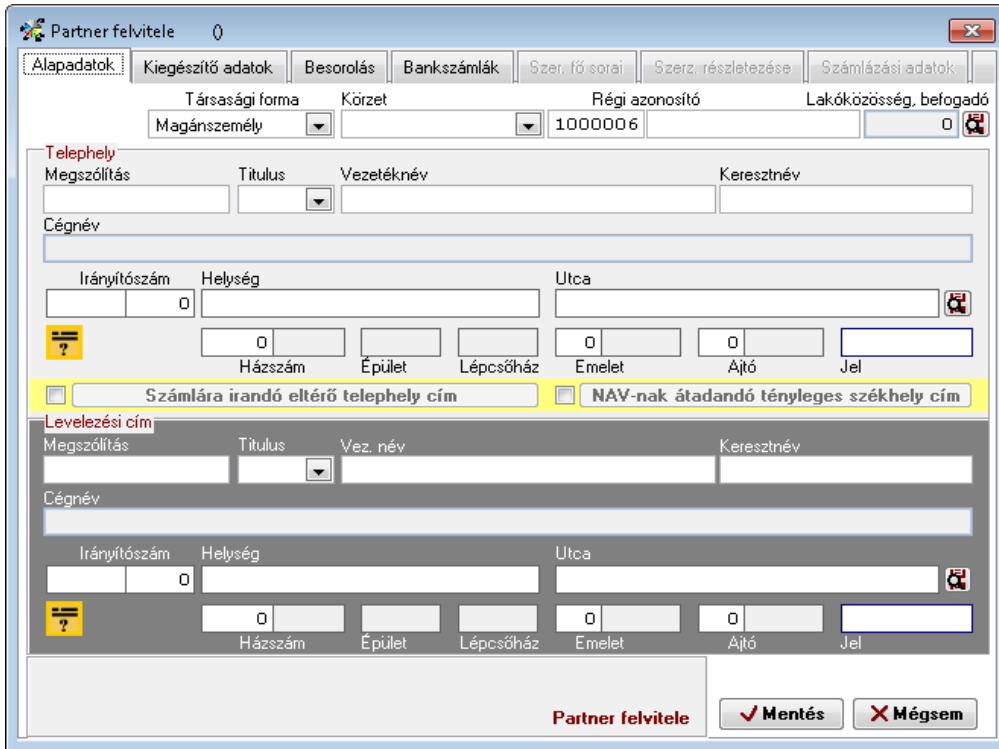
### Újdonság: Partnerek címadatainak változása

A Servantes rendszerben a partner cím adatait eddig az irányítószám (5 karakter hosszú szám), város, utca, házszám (5 karakter hosszú szám), emelet (5 karakter hosszú szám), ajtó (5 karakter hosszú szám) és jel mezővel, valamint a készlet és az univerzális számlázó modulban használatos cím egyben mezőkkel lehetett kezelni. A 2016.01.01-től életbe lépő NGM rendeletben a cím adatok átadásának lehetőségét 9 különböző mezőben határozták meg (Irányítószám, település, közterület, közterület jellege, házszám, épület, lépcsőház, emelet, ajtó).

Mivel a partner cím adatainál a házszám, emelet és ajtó szám mezőként van definiálva (vagyis ezek a mezők korábban betűt nem tartalmazhattak) ezért a 'Jel', illetve a 'Cím egyben' mezőben volt lehetőség az ettől eltérő cím adatok beírására, amelyek így univerzális mezőként szolgáltak.

A cím adatok pontos meghatározhatósága miatt a partnerek cím adatai bővültek a jelenlegi mezők mellett a következő 6 mezővel: egy szöveges 10 karakter hosszú irányítószám, házszám, épület, lépcsőház, emelet, ajtó mezőkkel azért, hogy az eddig a 'Jel', vagy a 'Cím egyben' mezőben rögzített cím adatok feltüntetéséhez megfelelő lehetőséget biztosítsunk.



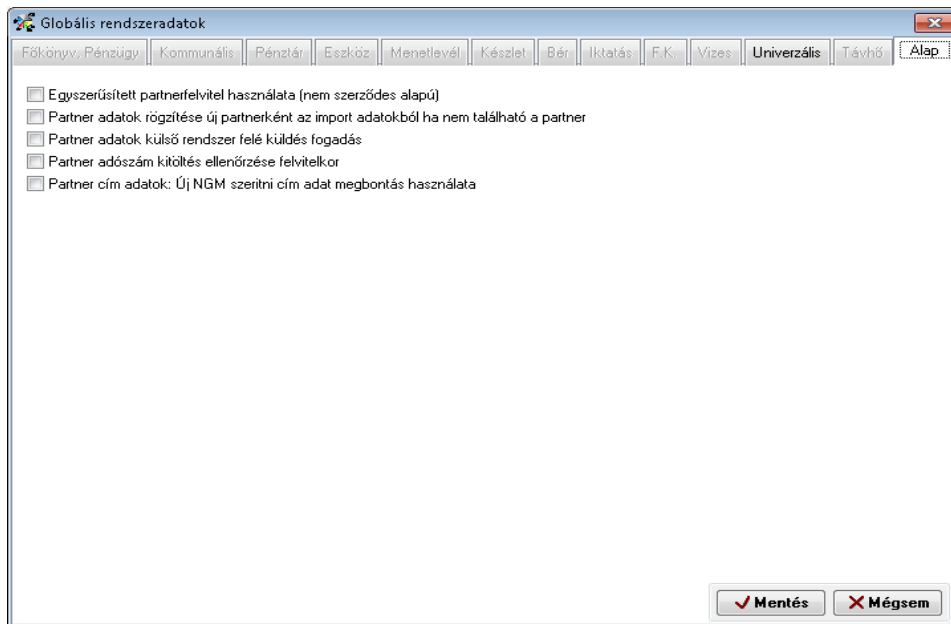


A képernyőn található sárga 'Cím' gomb segítségével megmutatja a program az összerakott cím adatot, így ellenőrizhető.

Az új cím mezők alapértelmezett állapotban tiltott (elszürkített) mezők.

A *Globális rendszeradatok* menüponton belül az 'Alap' nevű fülön lehet engedélyezni a működésüket a *'Partner cím adatok: Új NGM szerinti cím adat megbontás használata'* elnevezésű jelöléssel annak érdekében, hogy a partnerek adatainak rendezése ellenőrzötten, vezetői jóváhagyással kezdődhessen el.

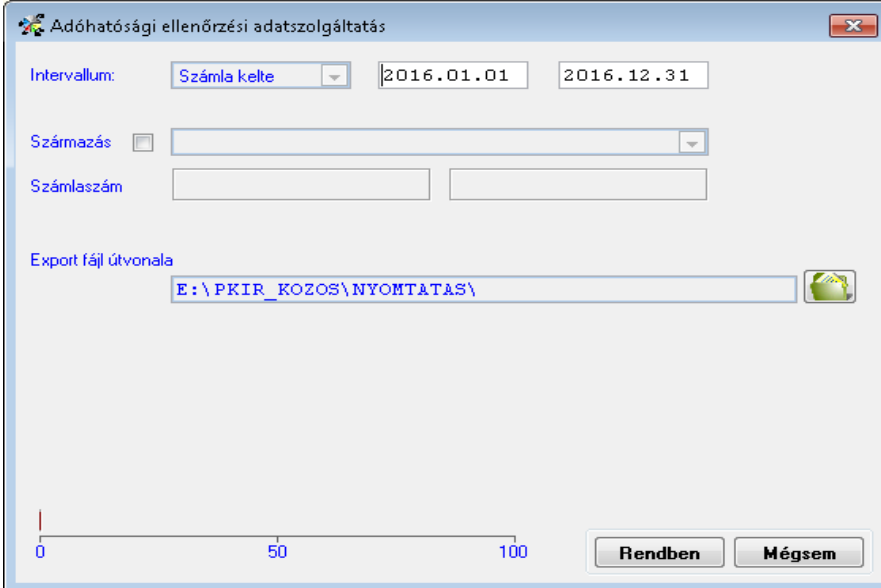
Valamint mivel ez egy nagyobb változás a partnerek adatainak tárolásában, ezért ez kihatással van a cég számlaformátumaira, fizetési felszólítóira, egyenlegközlő formátumaira és nyomdai feladatok külső cégnek történő adatátadására is. Ezért a használatba vételük előtt mindenképpen egyeztessenek ügyfélszolgálatunkkal, hogy a nyomdai partner felé való adatátadás felkészített legyen mind a két fél részéről.



**Az utolsóként 2015.12.21-én megjelent NAV állásfoglalás szerint az átadásnál 3 címadat kötelező: irányítószám, település, közterület.** Szintén az állásfoglalás alapján a közterület mezőbe egyben átadhatók a cím irányítószám és településen kívüli adatai, ha az nincs tagolva a feladó rendszerben. Tehát a teljes szétbontás a legfrissebb állásfoglalás szerint nem kötelező. Ennek ellenére az új mezők bevezetésével lehetőséget biztosítunk a cím adatok teljes szétbontására is. Fontos megjegyezni, hogy a partner rögzítésekor a program nem követeli meg a kötelező irányítószám, település, közterület adatokat hanem erre a számla készítésekor figyelmeztet.

### **Újdonság: Adóhatósági ellenőrzési adatszolgáltatás**

A 2016.01.01-től hatályba lépő NGM adatszolgáltatásnak megfelelően itt lehet egy adott számla intervallumról elkészíteni a rendeletben meghatározott XML fájlt. Szűrni lehet továbbá a számla keltére és univerzális és készlet számlázó modulok esetében számlázási blokkon belüli számla sorszám tartományra. A exportálás előtt az Export fájl mentésének a helyét lehet meghatározni a mező mellett található könyvtár választó ikonnal. A Rendszerben kapcsolóval lehet elkészíteni a fájlt.



Az adatszolgáltatási menüpont az Univerzális Számlázó, Készletgazdálkodás és Aqua Számlázó modulok esetében a *Karbantartás / Rendszergazdai menüpont / Export / Adóhatósági ellenőrzési adatszolgáltatás...* menüpontból érhető el.

A Kommunális Számlázó és a Távhő Számlázó modulok esetében pedig a *Banki modul* menüponton belül találhatóak. Használatához megelőző lépésként a *Karbantartás / GIRO, terminál, banki stb. modulok kiválasztása...* nevű menüpontban kell bepipálni a használatát (megtalálható *Adóhatósági ellenőrzési adatszolgáltatás...* elnevezéssel), a Kommunális modulban az 58-as, míg a Távhő modulban a 18-as banki modul lett.

## **Univerzális és Készlet számlázó modult érintő változások**

### **Újdonság: Cikktörzs adatainak bővítése Készlet Számlázó modulban**

Szolgáltatás típusú cikkek esetén új „Közvetített szolgáltatás” jelölési lehetőség került a cikk felviteli képernyőre.

A számla készítésekor a számlázott sorhoz is eltárolásra kerül, ha a jelölés szerint a számlázott cikk közvetített szolgáltatás.

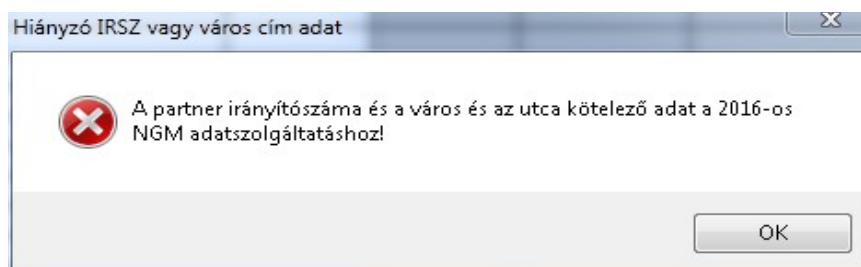
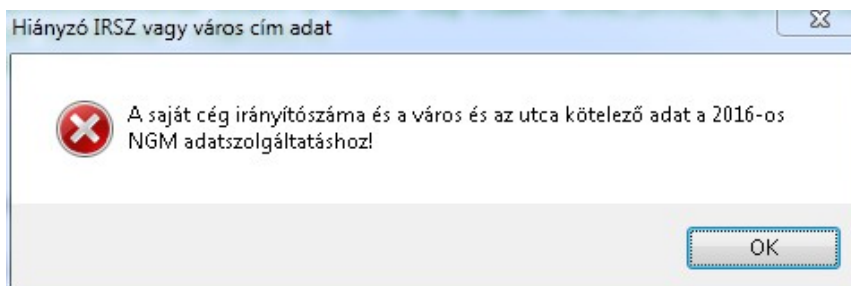
### **Újdonság: Gyakori tételek adatainak bővítése Univerzális Számlázó modulban**

Gyakori tételek felvitelének esetén új „Közvetített szolgáltatás” jelölési lehetőség került a képernyőre. Ez a számla készítésekor a számlázott sorhoz is eltárolásra kerül, ha a jelölés szerint a számlázott tétel közvetített szolgáltatás.

A számla nyomtatvány képen, ha a számlázott sorok között ilyen tétel szerepel, akkor automatikusan megjelenik a „A számla közvetített szolgáltatást tartalmaz” felirat is.

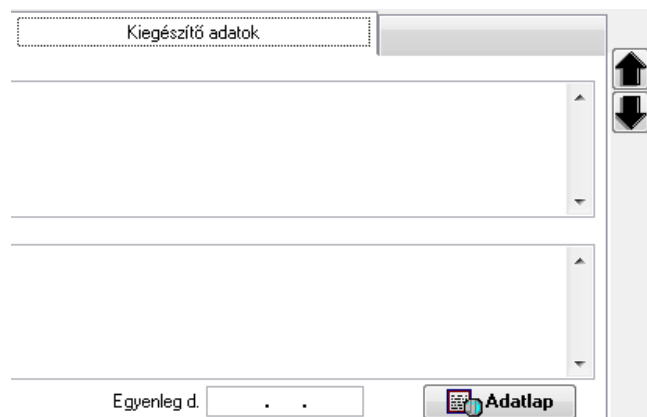
**FONTOS!** Olyan számlaformátumon ahol a felhasználó kérésére a számlaképre úgymond fixen rá volt eddig „égetve” ez a felirat, azoknál 2016-tól csak akkor jelenik meg, ha a fenti jelölés letárolásra került.

2016-tól a számla készítésekor a program figyelmeztet ha a saját cég adatainál vagy a számlázott partner adatainál a kötelező 3 cím adat közül bármelyik üres.



A 2016.01.01-től kötelezően előírt adóhatósági ellenőrzési adatszolgáltatás az általános számlatartalom mellett további adatok átadását is kifejezetten kötelezővé teszi, bizonyos adatok átadására pedig lehetőséget biztosít. Mivel az Univerzális és Készlet modulban tetszőleges szolgáltatások és termékek számlázhatóak ezért az adatszolgáltatásban található további adatokat is kitölthetővé ezáltal átadhatóvá tettük. Ez két lehetőséget jelent a számlázáskor:

### Újdonság: Számla kiegészítő adatlap ami a Kiegészítő adatok fülön található



Az „Adatlap a számlához” nevű képernyőn lehet feltölteni a számlához tartozó 2016.01.01-től életbe lépő NGM rendeletben meghatározott további adatszolgáltatási adatokat, ha azt a számlán szerepeltetni kell és az adatszolgáltatás megköveteli annak részletezését, kimutatását. Az adatlap soraihoz az azokhoz tartozó megfelelő értéket lehet beírni ami a számlán a sornál látható szövegezéssel és a beírt értékkel együtt meg is fog jelenni a számla végén. A sor végén található ikonra kattintva a törvényben az ehhez a sorhoz tartozó leírást lehet elolvasni segítségképpen a kitöltéshez.

**Fontos!** Mivel a jogszabályi követelmény miatt az eddig megszokottnál több adatmező kitöltésére lehet szükség egy számla kiállításakor **mindenképpen ajánlott az elkészült számla mentése előtt használni az 'Előnézet' lehetőséget!!!** Az 'Előnézet' gombra kattintva megtekintheti, hogy a számlán minden szükséges adat feltüntetésre került-e, s lehetősége van még módosítani, korrigálni, kiegészíteni. Így megelőzhető a helytelen adattartalmú számlakészítés, a sztornózás.

Adatlap a számlához

Ürlap 3/1      Ürlap 3/2      Ürlap 3/3

Önszámla:  Igen ?

Különbözet szerinti szabályozás:  ?

az egyéb kölajtermék vevője nem termékdíj-kötelezett, a bruttó árból:  ?

**Termékdíj-feltüntetési kötelezettség szerződéssel történő átvállalás esetén** ?

A termékdíj kötelezettség a Ktdt. 14.§ (5) bekezdés pontja:  ?

alpontja:  ?

**Termékdíj-feltüntetési kötelezettség reklámhordozó** ?

A reklámhordozó papír termékdíj összege a bruttó árból:  ?

Energia adó összege elkülönítetten:  ?

Neta tv-ben meghatározott adókötelezettség:  Igen ?

AHK-szám:  ?

Jövedéki termék belső adó:  ?

Jövedéki vámterifia fizetésére kötelezett:  Igen ?

Adóráktár engedélyes kereskedő az általa megfizetett, vételárban felszámított adó:  ?

**Gázolaj beszerzéséről szóló számla adatai** ?

Jármű forgalmi rendszáma:  ?

Kilométeróra állás:  ?

**Jövedéki engedély** ?

Jövedéki engedélyes:  Igen ?

Jövedéki engedély száma:  ?

**Rendben**      **Mégsem**

A számla sorokhoz is tartozik egy külön adatlap képernyő ami a számla képernyőn a Részletek fülön található.

Tételek      Részletek

Cikkszám:

Megnevezés:

Számlázott mennyiség:   VT

Egységár:  HUF

**Adatlap**

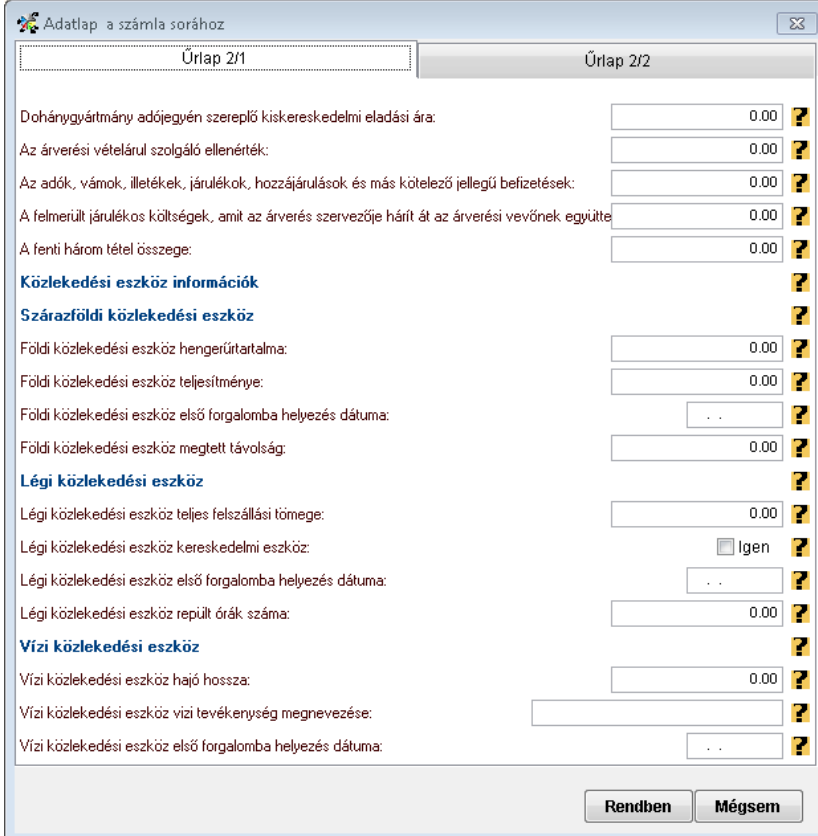
**Felvitel**      **Előlegheszám**

**Sor Kedvezmény**

%



Az „Adatlap a számla sorához” képernyőn lehet feltölteni a számlához tartozó 2016.01.01-től életbe lépő NGM rendeletben meghatározott tételhez tartozó egyéb adatszolgáltatási adatokat.



Ezeket előírását részletesen a számla és a nyugta adóigazgatási azonosításáról, valamint az elektronikus formában megőrzött számlák adóhatósági ellenőrzéséről szóló 23/2014. (VI.30.) NGM rendelet módosításáról szóló 2/2015. (II.3.) NGM rendelet tartalmazza.

E rendelet a 2. és 3. számú mellékletében határozza meg az adatszerkezetet a számla adatiból kiemelt adat tartalmat, hogy a számlák adataiból milyen tartalommal feltöltendő úgynevezett XML adatfájlt, adatexportot kell létrehozni.

A fentiek miatt fontos, hogy a felhasználó mindig ellenőrizze, hogy az aktuális törvényi leírás szerint mit kell kitölteni az adott számla sorára, adott cikke vonatkozóan.

A Rendelet szerinti „adóhatósági ellenőrzési adatszolgáltatás” elnevezésű funkcióval a számlázó programnak kell rendelkeznie, vagyis ez egy számlázó programmal szembeni követelmény. Ez tehát a szoftverfejlesztő felelőssége.

A funkció használatával adatexportot kell végezni, ami a Rendelet értelmében az adóalany által elektronikus adathordozón tárolt adatoknak az adóhatóság rendelkezésére bocsátása a 2. melléklet szerint és a 3. mellékletben meghatározott adatszerkezetben.

Vagyis az adatszolgáltatás fentiek szerinti megfelelő tartalommal és szerkezetben történő teljesítése viszont az ellenőrzött adóalany felelőssége.

Mivel az adatszolgáltatást a NAV kérheti ezért a törvényi tartalom magyarázatára a NAV honlapján is található információ. Ezért ott is érdemes leellenőrizni az állásfoglalásokat.

A számlázott tételekhez kapcsolódó adatszolgáltatási kötelezettséggel kapcsolatban mindenképpen tájékozódjon az illetékes hatóságtól is. A program biztosítja az átadható adatok halmazát, viszont a kitöltéséről az adózónak kell gondoskodnia, tehát a program nem figyelmeztet a számla mentésekor ezen mezők bármelyikének üresn hagyása esetén.

### **Kiegészítő információk az űrlapon szereplő adatmezőkkel kapcsolatban**

**FONTOS!** Amennyiben egy számlán több olyan cikk van aminek van ügynevezett KT, CSK kódja, abban az esetben a felhasználó döntheti el hogy melyiknek a kódját írja be a felajánlott rublikába. A NAV által kialakított struktúra csak egy-egy ilyen mezőt tartalmaz, annak ellenére, hogy egy számlán többféle ilyen kódszám is szerepelhet.

A NAV által 2015.12.21-én kiadott állásfoglalásban a 9-es pontban található bővebb információ ezzel kapcsolatban. Idézet az állásfoglalásból: "Mivel a termékdíjra vonatkozó információk feltüntetésének hiánya, vagy hibás feltüntetése ilyen esetben nem az adózó magatartására vezethető vissza, hanem a jogszabályban foglalt informatikai követelmények meghatározási módjára, ezért erre tekintettel az adózót nem érheti hátrány.

Külön kiemelnénk a betétdíj feltüntetését is. Amennyiben a számla tartalmaz betétdíjat, abban az esetben az Űrlapon a 3/2-es fülön a Betétdíj összege melletti mezőbe kell beírni a teljes számlán szereplő betétdíjak összegét.

**Felhívjuk figyelmét** arra is, hogy amennyiben számla készítésekor egy olyan információt, amely kötelező eleme az adóhatósági adatszolgáltatásnak, Ön vagy munkatársa a számla Megjegyzés rovatába ír vagy máshová, mint az való, akkor ez az adóhatósági export fájlban nem fog szerepelni. Az adatok feltüntetéséhez ezért kérjük mindenképpen használja az erre a célra szolgáló mezőket, valamint az űrlapokon található további lehetőségeket.

A Megjegyzés rovatban feltüntetett adatokat az export fájlba nem lehetséges átemelni, mivel a Megjegyzés mező tetszőlegesen bármilyen adatot, szöveget tartalmazhat és nincs előírt struktúrája!

## **Kommunális számlázó modult érintő változások**

### **Újdonság: új jelölési lehetőség a partner szerződés adatoknál**

A partner szerződésénél a „Szerz. részletezése” fülön új mezőt találhat, ez pedig a „Közvetített szolgáltatás”. Amennyiben az éppen számlázandó szolgáltatás közvetített szolgáltatásnak minősül, abban az esetben ezt a mezőt kell bepipálni és ezáltal a számlán automatikusan megjelenik a „A számla közvetített szolgáltatást tartalmaz” szöveg is.

Partner módosítása (493 - Minta Elemér)

Alapadatok Kiegészítő adatok Besorolás Bankszámlák Szer. fő sorai Szer. részletezése Számlázási adatok

Szerz. sora Árbev. fők. sz. Áfa fők. sz. Szolgáltatás Számlázási módszer Kezdeti Lejártat kelte

1 Hulladékszállítás Edényzet és ürités szerint

Csak az élő sorok látszanak

Szerződés sora: 1 Szolgáltatás: Hulladékszállítás

Tétel besorolása: Számlázási módszer: Edényzet és ürités szerint

Egyedi besorolás: Számlázási csoport: Budapest lakosság I.ker.

Költségbontás:

Árbevétel főkönyvi száma: 911 Lejártat kelte:

Áfa főkönyvi száma: 467 Időszakos szerz. sor (hónap-nap./tól-ig/): 00.00 - 00.00

Közvetített szolgáltatás

1,0000 db Gyűjtőszámla telj. kelte

0,0000 ürités

0,000000 Ft Áfa

Új sor

Töröl

0 Forint a vevői egyenlege Partner módosítása

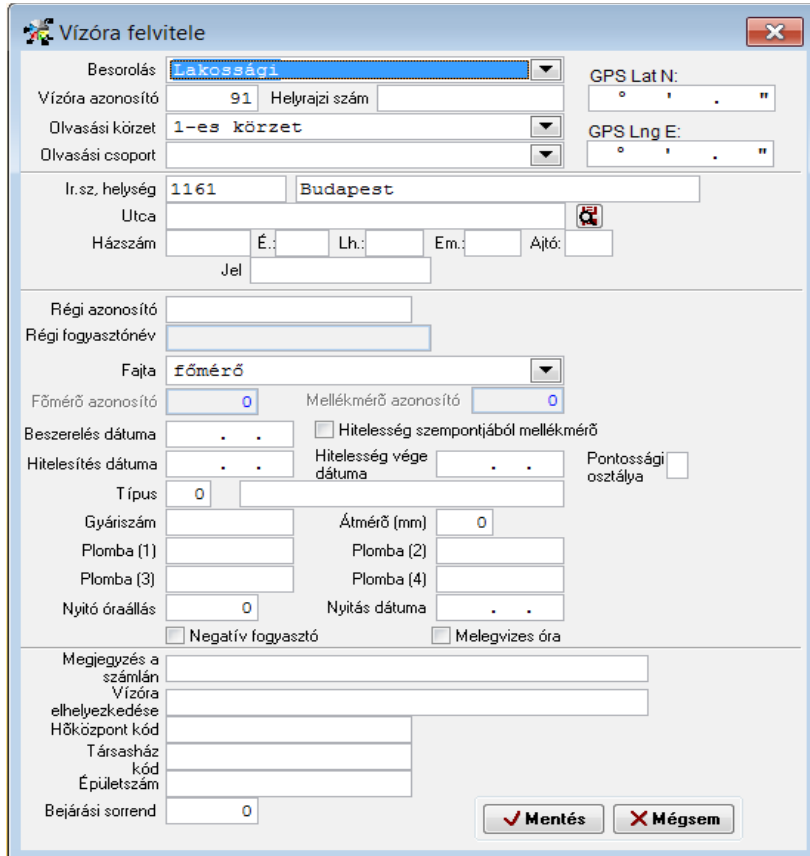
A partner címéhez hasonlóan a Kommunális számlázó modulban lévő többi cím megadási képernyő is módosult, melyek a következők:

- Partneradatok/Ingatlan felvitele menüpontban az ingatlan címe
- Partneradatok/Konténer rendelés felvitele menüpontban a szállítási cím
- Partner adatai/Számlázási adatok fülön a Statisztikai adatokban az elszállítási hely címe

## Távhő számlázó modult érintő változások

Amennyiben a *Karbantartás / Globális rendszeradatok / Távhő* fülön a Melegvíz vízfogyasztási értékek származása résznél a Külső rendszer (Excelből + Vízközmű szolgáltatás) be van jelölve, akkor ugyebár ebből kiválasztható, hogy mely szolgáltatásokat (víz alapdíj, vízdíj, csatornadíj, környezetterhelési díj) és a hozzá tartozó ártípusokat kívánjuk használni. Amennyiben ezen szolgáltatások valamelyikét számlázzuk, akkor a számlarészletező tájékoztató adatok részében automatikusan megjelenik a „A számla közvetített szolgáltatást tartalmaz.” megjegyzés.

## Aqua számlázó modul érintő változások



**Vízóra felvittele**

Besorolás: **Lakossági**

Vízóra azonosító: **91** Helyrajzi szám:

Olvasási körzet: **1-es körzet**

Olvasási csoport:

GPS Lat N:

GPS Lng E:

Ir. sz. helység: **1161 Budapest**

Utca:

Hátszám:  É.:  Lh.:  Em.:  Ajtó:

Jel:

Régi azonosító:

Régi fogyasztónév:

Fajta: **Főmérő**

Főmérő azonosító:  Mellékmérő azonosító:

Beszerelés dátuma:   Hitelesség szempontjából mellékmérő

Hitelesítés dátuma:  Hitelesség vége dátuma:  Pontossági osztálya:

Típus:

Gyáriszám:  Átmérő (mm):

Plomba (1):  Plomba (2):

Plomba (3):  Plomba (4):

Nyitási órállás:  Nyitási dátuma:

Negatív fogyasztó  Melegvízes óra

Megjegyzés a számlán:

Vízóra elhelyezkedése:

Hőközpont kód:

Társasház kód:

Épületszám:

Bejárási sorrend:

A vízóra felviteli képernyőjén új címadatok kerültek be a programba:

Az irányítószám, a hátszám, az emelet és ajtó mezők is szöveg típusú mezők lettek. Így lehetőség van külföldi irányítószámok rögzítésére; hátszámoknál például 22-24-es hátszám rögzítésére; emelet szám helyett például földszint megnevezés használatára vagy ajtó esetében például 2/A jelölésre.

Teljesen új mezők az „É” rövidítéssel bekerült Épület jelölési és az „Lh” rövidítéssel bekerült lépcsőház rögzítési lehetőségek.

Hátszám:  É.:  Lh.:  Em.:  Ajtó:

Fogyasztási helyen az Átalányos típusú szerződés rögzítésekor is új cím mezők kerültek a programba!

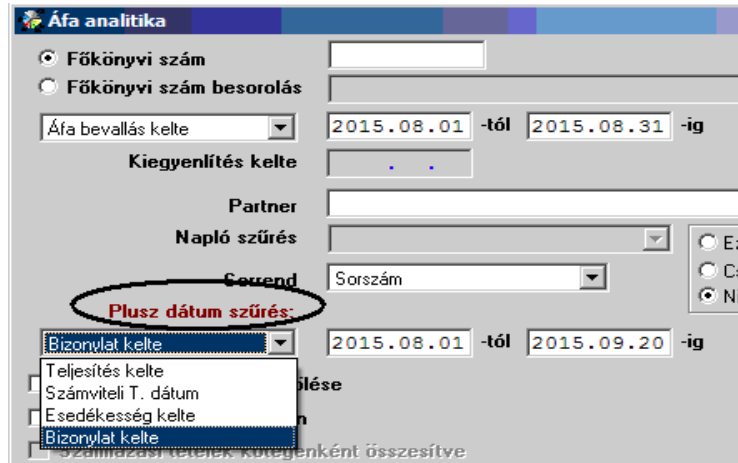
## Főkönyv modult érintő változások, módosítások

**Újdonság:** Áfa analitika lekérdezésekor újfajta szűrési lehetőségek

A *Nyomtatás / Főkönyvi nyomtatványok / Áfa analitika* menüponton belül mostantól elérhető az úgynevezett „Plusz dátum szűrés” nevű blokk, amelynél négyféle dátum szerint kérdezhetőek le az analitikák a megadott időintervallumra.

Az új dátum szűrési lehetőségek a következők:

- teljesítés kelte
- számviteli teljesítés dátum
- esedékesség kelte
- bizonylat kelte



## Pénztár modult érintő változások, módosítások

**Újdonság:** pénztárnapló lekérdezésekor új szűrési lehetőség

A *Nyomtatás / Napló* menüpontban a Pénztárnapló lekérdezésekor új szűrési lehetőség található, mellyel mostantól már a Partner nevére szűrve is lekérhető a nyomtatvány.

## **Eszköz modul érintő változások, módosítások**

**Új tranzakció!** A Növekedés/Bevételezés menüpontban választható a "Készletre vétel bizonylat ktg. (STK)" nevű tranzakció.

Könyvelődése csak 5-ös könyvelés esetén:

T 'Cikkhez rendelt készlet főkönyvi szám' - K 'Cikkhez rendelt SEEAÉ főkönyvi szám'

Könyvelődése elsődleges 5-ös másodlagos 6,7-es könyvelés esetén:

T 'Cikkhez rendelt készlet főkönyvi szám' - K 'Cikkhez rendelt SEEAÉ főkönyvi szám'

T 'Tranzakcióhoz tartozó főkönyvi számok menüpontban Közvetlen, Közvetett költség átvezetési főkönyvi szám' - K 'Bizonylatnál megadott Közvetlen, Közvetett költség főkönyvi szám'

Könyvelődése elsődleges 6,7-es másodlagos 5-ös könyvelés esetén:

T 'Tranzakcióhoz tartozó főkönyvi számok menüpontban Költségnem átvezetési főkönyvi szám' - K 'Cikkhez rendelt SEEAÉ főkönyvi szám'

T 'Cikkhez rendelt készlet főkönyvi szám' - K 'Bizonylatnál megadott Közvetlen, Közvetett költség főkönyvi szám'

**Tranzakció módosulás!** A Növekedés/Bevételezés menüpontban lévő 80. Korosbításból nevű tranzakció könyvelődése az alábbiak szerint változik, elsődleges 6,7-es másodlagos 5-ös könyvelés esetén:

T 'Tranzakcióhoz tartozó főkönyvi számok menüpontban Költségnem átvezetési főkönyvi szám' - K 'Tranzakcióhoz tartozó főkönyvi számok menüpontban az STKÁV főkönyvi szám'

T 'Cikkhez rendelt készlet főkönyvi szám' - K 'Bizonylatnál megadott Közvetlen, Közvetett költség főkönyvi szám'

**Tranzakció módosulás!** A Csökkenés/Készletcsökkenés menüpontban lévő 81. Korosbításra nevű tranzakció könyvelődése az alábbiak szerint változik, elsődleges 6,7-es másodlagos 5-ös könyvelés esetén:

---

T 'Tranzakcióhoz tartozó főkönyvi számok menüpontban az STKÁV főkönyvi szám' - K 'Tranzakcióhoz tartozó főkönyvi számok menüpontban Költségnem átvezetési főkönyvi szám'

T 'Bizonylatnál megadott Közvetlen, Közvetett költség főkönyvi szám' - K 'Cikkhez rendelt készlet főkönyvi sz

**Új tranzakció!** A Beruházás/Befektetett eszköz (új felvitele) menüpontban választható a "Beruházás - Korosbítás tenyészállattá" nevű tranzakció.

Könyvelődése:

T 'Eszközhöz rendelt beruházás főkönyvi szám' - K 'Eszközhöz rendelt közvetett,közvetett költség főkönyvi szám'

T 'Tranzakcióhoz tartozó főkönyvi számok menüpontban a Költségnem ellenszámla főkönyvi szám' - K 'Tranzakcióhoz tartozó főkönyvi számok menüpontban a Saját termelésű készlet állomány változása főkönyvi szám'

Amennyiben a frissítéssel kapcsolatos technikai kérdése van, kérje informatikus kollégánkat a 06-1-273-3310 telefonszámon.

Amennyiben a program használatával kapcsolatos kérdése van, forduljon az ügyfélszolgálatunkhoz ugyanezen telefonszámon.

További jó munkát kívánunk Önnek!

Tisztelettel:

Czinege Gábor  
szoftvertanácsadó

Budapest, 2015. december 31.